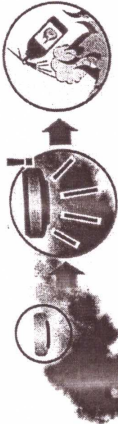


Пожарный извещатель поможет обезопасить дом от пожара!

Один из самых эффективных приборов — автономный пожарный извещатель, реагирующий на изменение температуры воздуха. Он способен разбудить даже убитого спящего человека.



Дым при возгорании поднимается вверх и скапливается в потолке, в итоге опускается вниз. Поэтому целесообразно установить пожарный извещатель именно на потолке. Причем современные это можно самостоятельно сделать с помощью извещатели не требуют сложной установки и применения специального оборудования. Нужно лишь на расстоянии одного метра от потолка, чтобы избежать ложных срабатываний от сосиски калюры с периодическим прохождением троллейных датчиков.



Правила эксплуатации пожарных извещателей достаточно просты, а их стоимость незначительна. При этом пожары даже от самого небольшого возгорания можно избежать, если вовремя обнаружить их. Важно помнить, что сохранять не только имущество, но и свою жизнь! Берегите себя и своих близких!

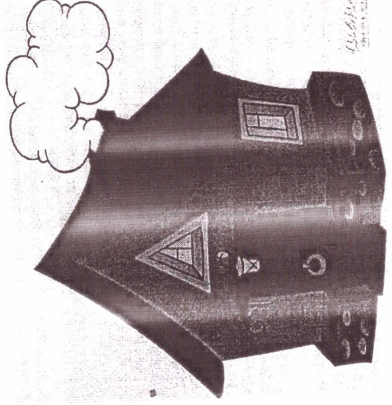


Администрация
Каслинского
муниципального
района

ОНДПР по Каслинскому и
Кузнецкому районам
УНДПР Главного
управления МЧС России по
Цельной области



ПРАВИЛА ПОЖАРНОЙ БЕЗОПАСНОСТИ ДЛЯ ЖИТЕЛЕЙ ИНДИВИДУАЛЬНЫХ ДОМОВ



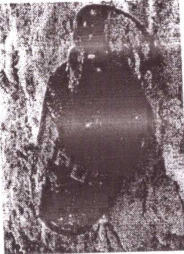
При обнаружении пожара незамедлительно сообщайте в пожарную охрану по телефону «01» или «112»

минерализованной полосой шириной не менее 0,5 метра или иным противопожарным барьером.

Не допускать перекрывать проходы для пожарной техники, изделия и предметы, посадкой крупногабаритных ящиков, исключая или ограничивающими проходы пожарной техники, доступ пожарных в этажи здания, сооружений либо снижающими размеры проездов, подъездов, установленные требованиями пожарной безопасности.

Требования безопасности при обращении с газовыми баллонами:

При эксплуатации газовых приборов запрещается:
• пользоваться неисправными газовыми приборами, а также газовым оборудованием, не прошедшим технического обслуживания в установленном порядке;
• оставлять газовые приборы включенными без присмотра, за исключением газовых приборов, которые могут и (или) должны находиться в круглосуточном режиме работы в соответствии с технической документацией изготовителя;
• устанавливать (размещать) мебель и другие горючие предметы и материалы на расстоянии менее 0,2 метра от бытовых газовых приборов по горизонтали (за исключением бытовых газовых плит, встроенных бытовых газовых приборов, устанавливаемых в соответствии с технической документацией изготовителя) и менее 0,7 метра по вертикали (при нависании газовых приборов над бытовыми приборами);
• газовые баллоны (в том числе для кухонных плит, обогревательных котлов, газовых колонок) за исключением 1 баллона объемом не более 5 литров, подключенного к плите за исключением вне здания (за исключением помещений, расположенных в шкафах или подкладках зданий для их хранения) в части баллонов и кожухами, закрывающими верхнюю часть баллонов и дуктор, из горючих материалов на расстоянии не менее 5 метров от любого простена стены на расстоянии не менее 5 метров от входа в здание, на цокольные и подвальные этажи.



Иростройки и шкафы для газовых баллонов должны запираются на замок и иметь жалюзи для проветривания, а также предупредительные надписи «Огнеопасно. Газ».

Увязаемые домовладельцы!

Из статистике более 70% пожаров происходит в жилом секторе, именно в индивидуальных домах. Как правило, при таких пожарах сгорают дома, бани, хозяйственные постройки, гибнет домашний скот, но самое непонятное, это когда на пожарах гибнут люди. Необходимо изменить существующую ситуацию, сложившуюся в последние годы, из нас должен осознавать всю важность существующей проблемы. Ведь в подавляющем большинстве своем, виновниками происходящего являются мы с вами, а точнее, наши беспечность и безкультурье. ПОМНИТЕ! Только строгое соблюдение требований пожарной безопасности может предупредить пожары и спасти Вашу жизнь и жизнь ваших близких!



Огонь не прощает халатности!

Требования безопасности при обращении с электроприборами:

- запрещается эксплуатировать электропровода и кабели с видимыми нарушениями изоляции и со следами термического воздействия;
- запрещается пользоваться розетками, рубильниками, другими электроустановочными изделиями с повреждениями;
- запрещается эксплуатировать светильники со снятыми колпаками (рассеивателями), предусмотренными конструкцией, а также обертывать электролампы и светильники (с лампами накаливания) бумагой, тканью и другими горючими материалами;
- запрещается пользоваться электроприборами, электрическими плитками, электрическими чайниками и другими электронагревательными приборами, не имеющими устройств тепловой защиты, а также при отсутствии или неисправности терморегуляторов, предусмотренных их конструкцией;
- запрещается использовать нестандартные (самодельные) электрические электронагревательные приборы и удлинитель для питания электроприборов, а также использовать некалориферные плавкие вставки или другие самодельные аппараты защиты от перегрузки и короткого замыкания;
- запрещается размещать (складировать) в электрощитах, а также ближе 1 метра от электрощитов, электродвигателей и

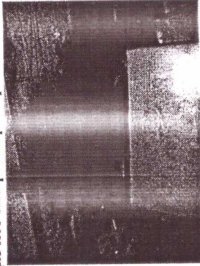
пусковой аппаратуры горючие, легко воспламеняющиеся вещества и материалы;

- запрещается при проведении аварийных и других строительных-монтажных и реставрационных работ, а также при выполнении электромонтажных работ, а также при выполнении временную электропроводку, включая удлинитель, сетевые фильтры, не предназначенные по своим характеристикам для питания применяемых электроприборов;
- запрещается прокладывать электрическую проводку по горючему основанию либо наносить (включая) горючие материалы на электрическую проводку;
- запрещается оставлять без присмотра включенными в электрическую сеть электронагревательные приборы, а также другие бытовые электроприборы, за исключением находящихся в режиме ожидания, за исключением электроприборов, которые могут и (или) должны находиться в круглосуточном режиме работы в соответствии с технической документацией изготовителя.

Требования безопасности при эксплуатации печного отопителя:

Перед началом отопительного сезона организуется проведение проверок и ремонт печей, котельных установок и каминов, а также других отопительных приборов и систем.

Запрещается эксплуатировать печи и другие отопительные приборы без противопожарных разделок (отступок) от конструкций из горючих материалов, предельных листов, изготовленных из негорючего материала размером не менее 0,5 x 0,7 метра (на



деревяном полу или другом полу из горючих материалов), а также при наличии прогаров и повреждений в раздельках, наружных поверхностях печи, дымовых трубах,

При обнаружении на примыкающих строительных конструкциях из древесины или других горючих материалов, признаков термического повреждения (потемнение, обугливание, оплывание) эксплуатация печи прекращается. При этом поверхность поврежденной конструкции должна быть теплоизолирована либо увеличена величина разделки (отступки).

Неисправные печи и другие отопительные приборы к эксплуатации не допускаются.

Перед началом отопительного сезона, а также в течение отопительного сезона обеспечивается очистка дымоходов и печей (отопительных приборов) от сажи не реже: 1 раза в 3 месяца - для отопительных печей; 1 раза в 2 месяца - для печей и очагов непрерывного действия; 1 раза в 1 месяц - для кухонных плит. Другие печи непрерывной (долговременной) топки.

При эксплуатации печного отопителя запрещается:

- оставлять без присмотра печи, которые топят, а также поручать надзор за ними детям;
- располагать топливо, другие горючие вещества и материалы на предтопочном листе;

- применять для розжига печей бензин, керосин, дизельное топливо и другие легко воспламеняющиеся и горючие жидкости;
- топить углем, коксом и газом печи, не предназначенные для этих видов топлива;
- перекрывать входы.

Зона и шпак, выгораемые из топок, должны быть защищены водонепроницаемым материалом.

Для отопления зданий допускается установка металлических печей только заводского изготовления. При этом обеспечивается выполнение технической документации изготовителей этих видов продукции.

Общие требования безопасности:

Запрещается использовать противопожарные расстояния между зданиями, сооружениями и строениями для складирования материалов, мусора, травы и иных отходов, оборудования и тары, строения (размещения) зданий и сооружений, в том числе временных, для разведения костров, приготовления пищи применением открытого огня (мангалов, жаровен и др.) и сжигания отходов и тары.

На территориях частных домовладений, расположенных в территориях населенных пунктов, запрещается разводить костры специально отведенных и оборудованных для этого мест, а также сжигать мусор, траву, листья и иные отходы, материалы или изделия, кроме мест и (или) способов, установленных органами местного самоуправления.

Правобластители земельных участков (собственники земельных участков, землепользователи, землевладельцы и арендаторы земельных участков), расположенных в границах населенных пунктов и на территориях общего пользования вне границ населенных пунктов, и правообладатели территорий ведения гражданами садоводства или огородничества для собственных нужд обязаны производить своевременную уборку мусора, сулов растительности и покос травы.

В период со скола снежного покрова до установления устойчивой дождливой осенней погоды или образования снежного покрова граждане, владеющие, пользующиеся и (или) распорядившиеся территорией, прилегающей к лесу обеспечивают ее очистку от сухой травянистой растительности, поживных остатков, валежника, порубочных остатков, мусора) других горючих материалов на полосе шириной не менее 1-2 метров от леса либо отделяют лес противопожарной